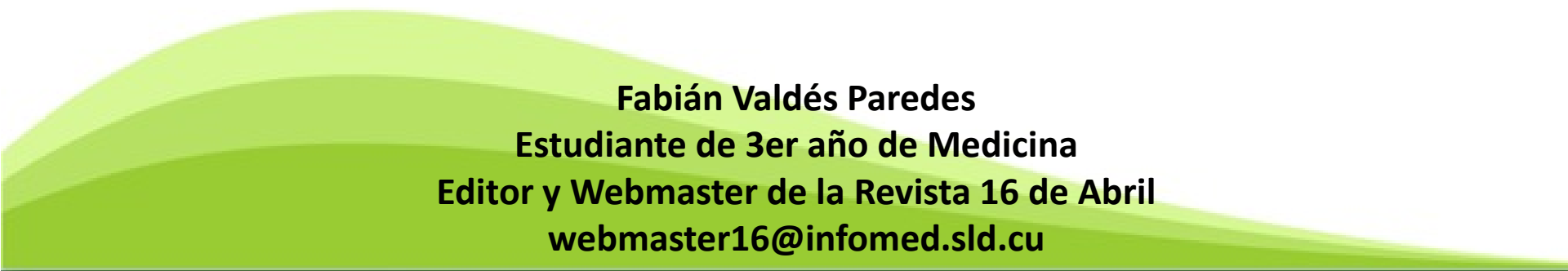




# 16 de abril

REVISTA CIENTÍFICO-ESTUDIANTIL DE CIENCIAS MÉDICAS DE CUBA

---



**Fabián Valdés Paredes**  
**Estudiante de 3er año de Medicina**  
**Editor y Webmaster de la Revista 16 de Abril**  
**[webmaster16@infomed.sld.cu](mailto:webmaster16@infomed.sld.cu)**

# Apuntes Sobre el IRC

**El Internet Relay Chat, mas conocido como IRC o simplemente Chat, es un servicio de Internet creado por el finés Jarkko Oikarinen, que tuvo sus inicios en el año 1988. El mismo permite la comunicación inmediata a través de Internet entre dos o más personas en formato textual en tiempo real. Se dice que el IRC es el medio de comunicación en tiempo real más rápido y eficaz que existe en la Red. Hay otros medios mas avanzados (que incluyen video y audio) pero aún son muy costosos para la mayoría de las personas e instituciones y no están totalmente perfeccionados.**

- ❑ A través de este servicio es posible comunicarse con muchas personas al mismo tiempo en los llamados “canales” o “salones” donde estas personas se reúnen e intercambian a la manera de una conversación en grupo.**
  
- ❑ También existe la posibilidad de mantener comunicación privada (al margen de la que se mantiene en el canal) con uno o varios interlocutores al mismo tiempo, es decir, es posible hacer conversaciones aparte, en dúos, con los usuarios que se desee, y estas conversaciones, conocidas como "privados", no son visibles para el resto de las personas que se encuentran en el canal o en otros privados.**

**❑ Para velar por el funcionamiento de los canales están los operadores del canal (Op), ellos son usuarios cuyo estatus les permite ejercer un control sobre el canal para mantener la disciplina del mismo.**

**❑ Los Op están facultados entre otras cosas para: especificar y modificar los modos del canal, es decir, hacerlo moderado dando voz sólo a las personas que ellos determinen, limitar el número máximo de asistentes, hacerlo secreto, o sólo para invitados; también pueden expulsar, vetar, o autorizar la entrada de las personas que ellos deseen; y además, pueden hacer operadores del canal a otros usuarios que no lo son. Se distinguen en el canal por llevar delante de su nombre el signo @.**



# XXV FORUM NACIONAL DE CIENCIAS MEDICAS

del 17 de febrero al 2 de marzo en Las Tunas **2014**

URL: <http://promociondeeventos.sld.cu/xxvforum>

## 1-Descargar el cliente de IRC(MIRC)

<http://ftp.sld.cu/pub/internet/mensajeria/>

Index of /pub/internet/mensajeria/ - Mozilla Firefox

Archivo Editar Ver Historial Marcadores Herramientas Ayuda

XXV Fórum Nacional de Ciencias Médicas ... x Index of /xxiiiforum/xxvforum/Comisione... x Index of /pub/internet/mensajeria/ x +

http://ftp.sld.cu/pub/internet/mensajeria/

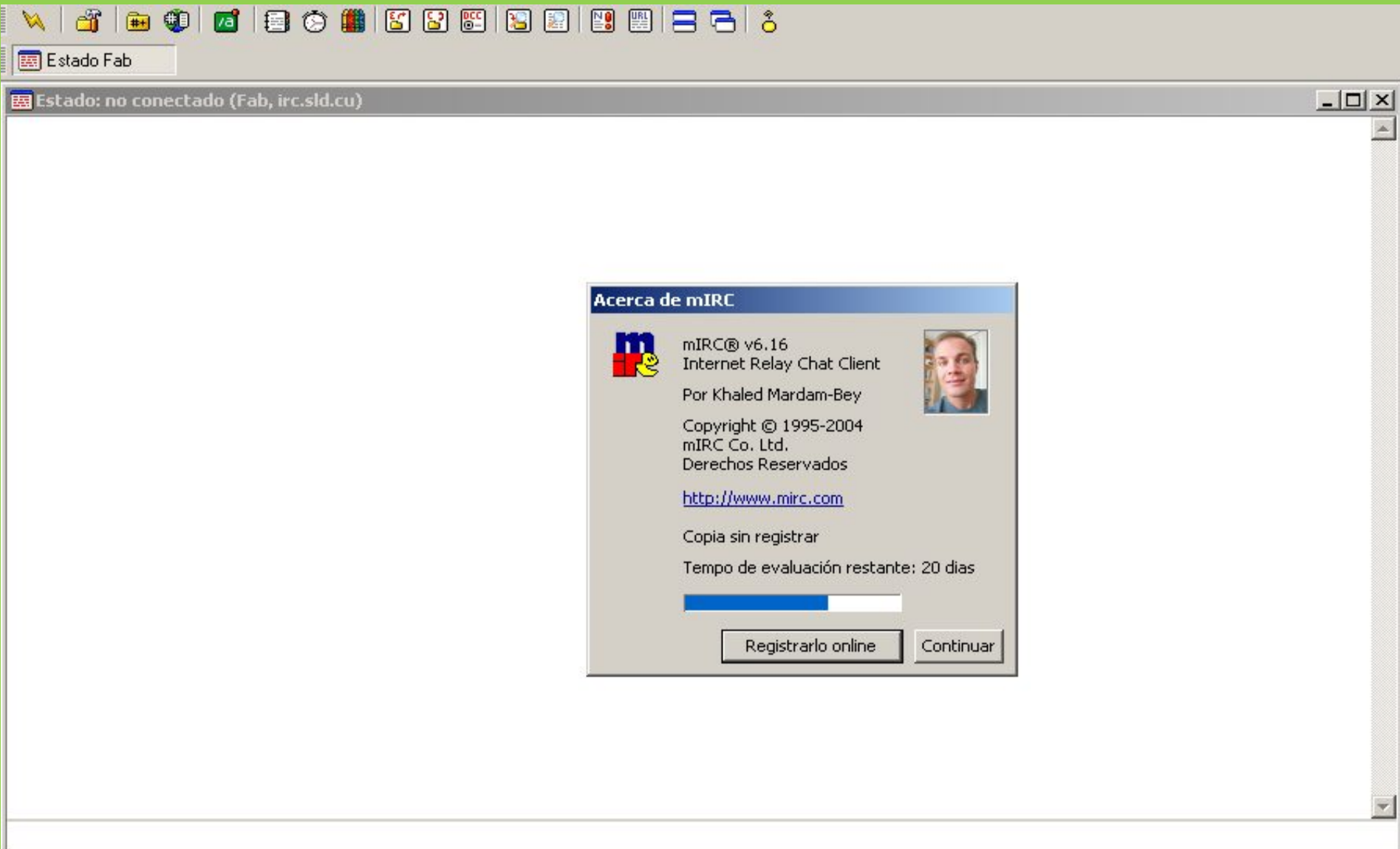
Revistas médicas Sitios Importantes Páginas de eventos Buscadores en salud Perfil por escribir Debate en el Ciberes... Perfi

### Index of /pub/internet/mensajeria/

Name	Last Modified	Size	Type
Parent Directory/		-	Directory
Exodus.exe	2013-Nov-11 12:16:53	2.9M	application/x-msdos-program
Gaim_Portable_2.0b3.1_multilingual.exe	2010-Mar-19 11:42:01	7.6M	application/x-msdos-program
Pandion_Full.exe	2013-Nov-11 12:13:45	7.1M	application/x-msdos-program
Yahoo messenger 10.exe	2010-Nov-24 09:33:55	15.7M	application/x-msdos-program
miranda-im-v0.9.23-unicode.exe	2011-Jun-21 14:02:47	2.9M	application/x-msdos-program
<b>mirc v6.16.rar</b>	2012-Nov-12 11:52:48	918.5K	application/rar
pandion_setup.msi	2013-Nov-11 11:45:34	1.7M	application/x-msi
pidgin-2.10.4.exe	2013-Nov-11 12:18:15	30.7M	application/x-msdos-program
psi-0.14-win-setup.exe	2012-May-22 10:18:19	16.5M	application/x-msdos-program
xchat-2.8.9.exe	2011-Apr-11 12:02:13	975.6K	application/x-msdos-program
yahoomessenger_3.0.1build35554.dmg	2012-Apr-09 12:43:04	20.9M	application/x-apple-diskimage

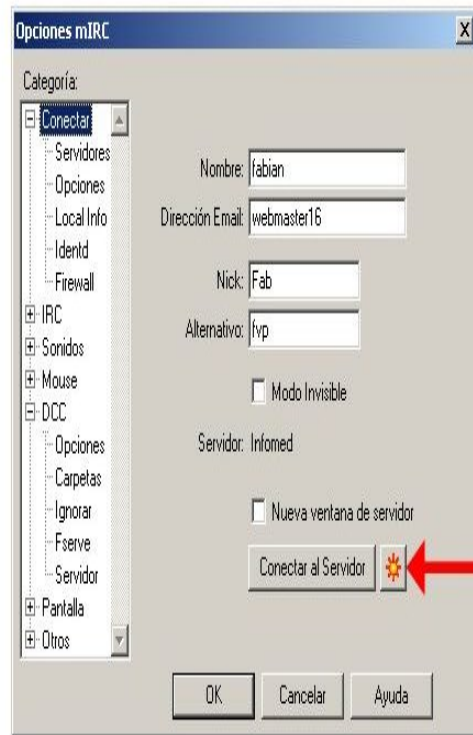
lighttpd/1.4.31

2-Cuando el archivo se abra va salir este cartel se presionara click en la opción continuar



3-Se completa con los datos que se solicitan en la imagen, posteriormente se selecciona el icono que esta señalado.

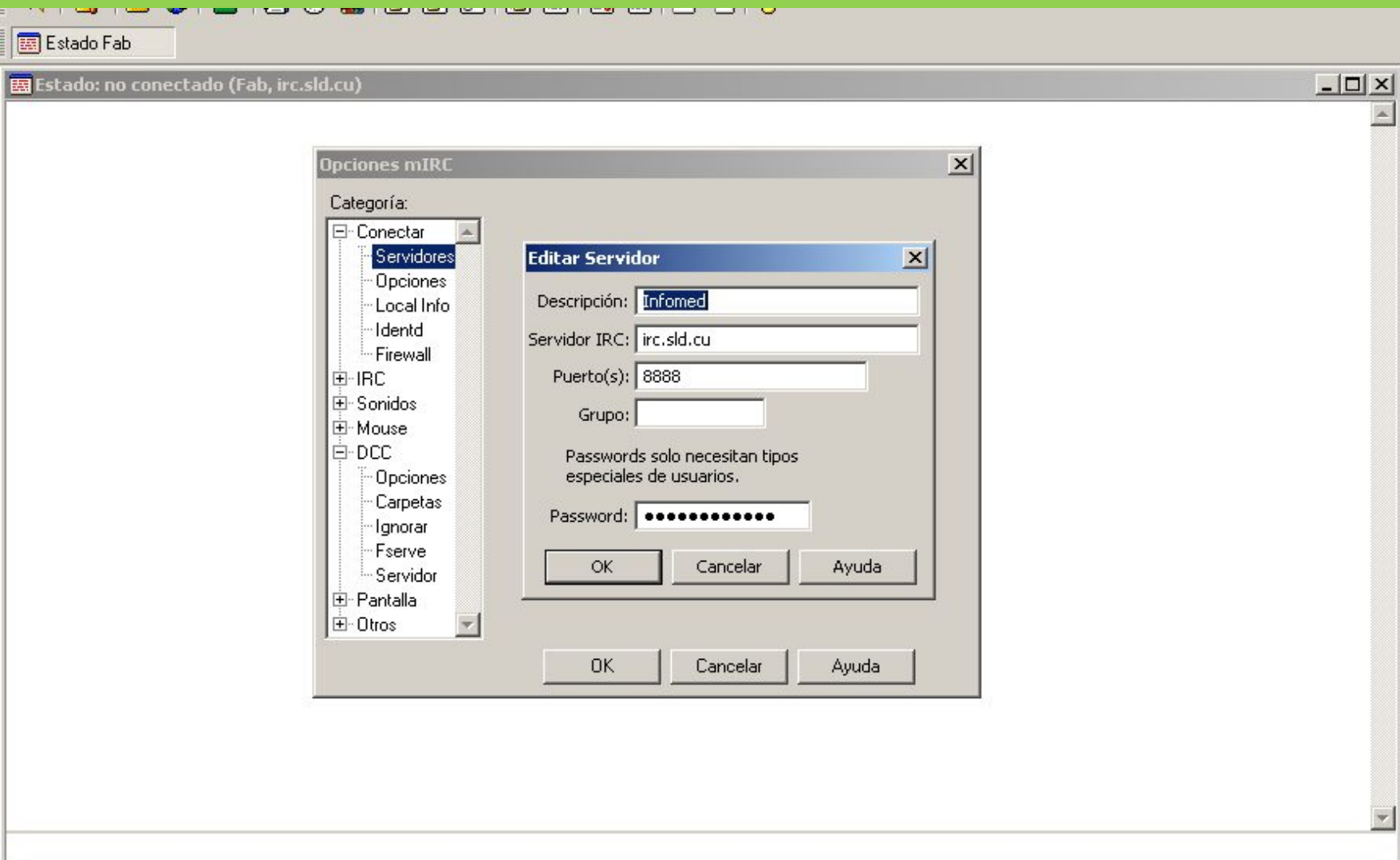
1



2

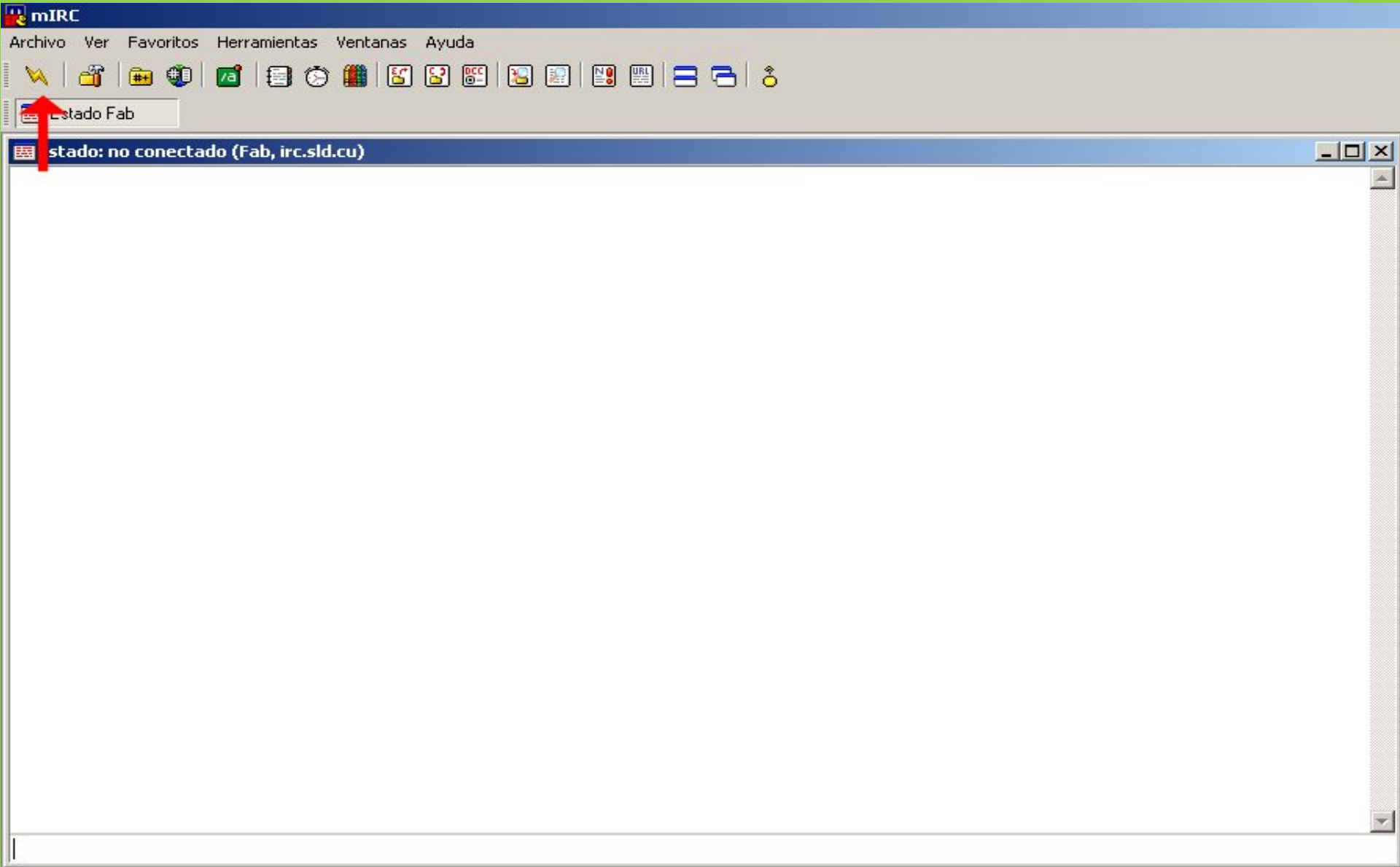


4--Luego de seleccionar añadir debes llenar estos datos como están en la imagen excepto la contraseña que se les hará llegar personalmente a cada usuario el día de la prueba de conexión.

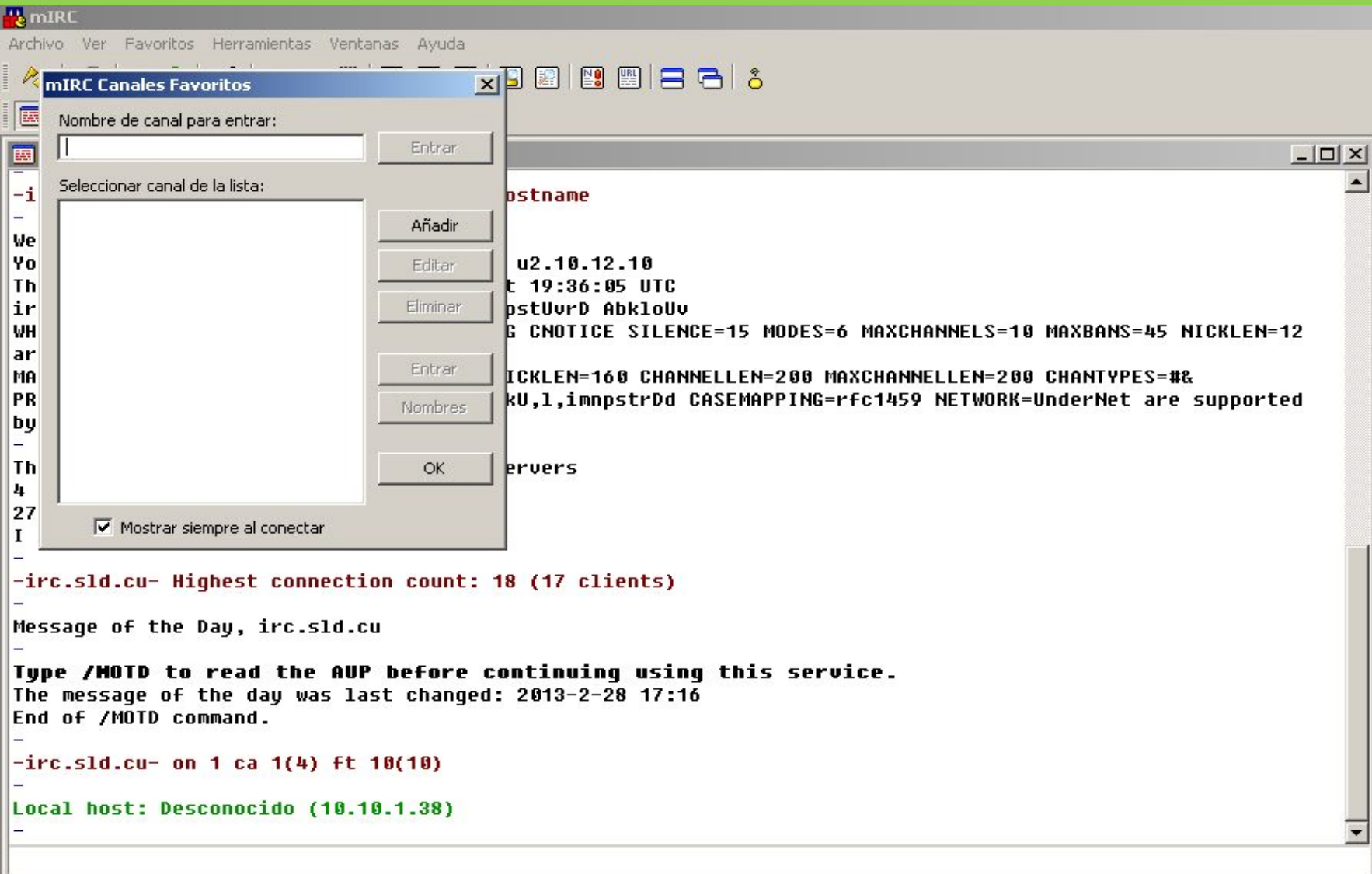




# 5-Seleccionar (Conectar)



8-Cuando salga este cartel en pantalla poner dentro:  
Ejemplo-apsl (Según el salón en el que se vaya a conectar)



9-Despues de este último paso ya se esta conectado en el salón

